



Szanowni Państwo,

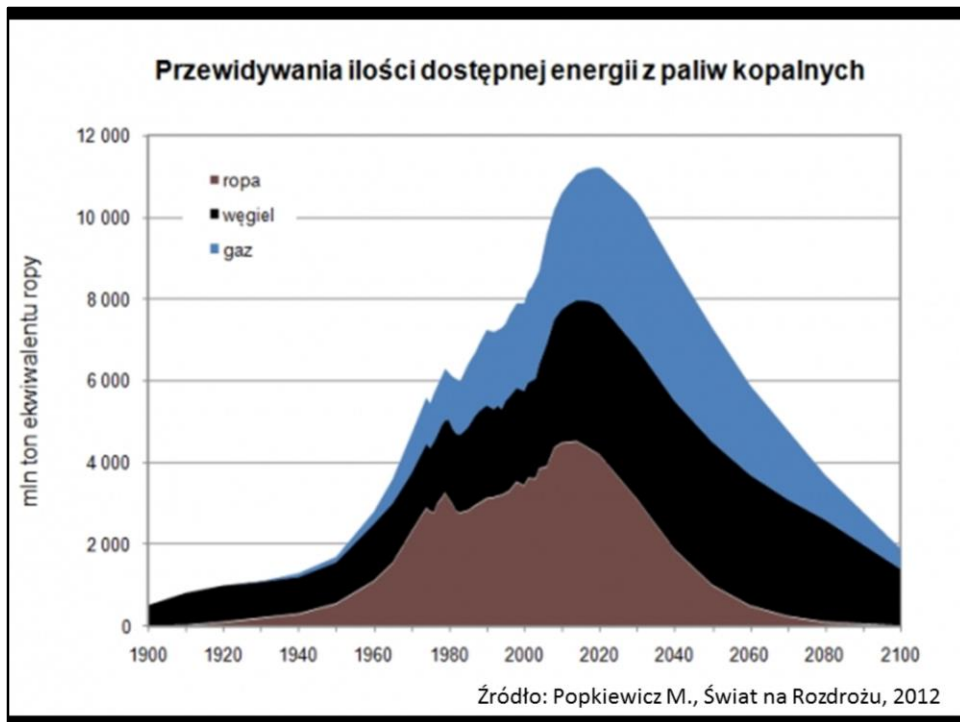
Państwa powiat, jako jedyny w kraju przygotowuje dokument strategiczny dotyczący gospodarki niskoemisyjnej. W pozostałych powiatach o takim dokumencie być może się mówi, ale tylko u Państwa taki dokument już jest przygotowany.

Nadszedł czas, aby pokazać Państwu wyniki naszej pracy nad Programem Niskowęglowego Rozwoju Powiatu Starogardzkiego.

Do ukończenia programu pozostało jeszcze kilka kroków, które nie mogą się odbyć bez Państwa czynnego udziału.

Moją prezentacja będzie trwała nie dłużej niż 15 minut. W tym czasie opowiem Państwu najpierw o procesie przygotowania programu, następnie o proponowanych działaniach, aby na koniec pokazać Państwu to, o co prosimy.





Problem wyczerpujących się zasobów kopalnych,  
oil peak,  
wzrost cen i spadek dostępności,  
spadek EROEI.  
Zwrócenie uwagi na zależność z ociepleniem klimatu.



Wpływ człowieka na środowisko Ziemi zależy od dwóch rzeczy. Od liczby ludzi na Ziemi oraz od bogactwa tych ludzi. Ziemia może zapewnić życie pewnej ograniczonej liczbie ludzi przy pewnej określonej wielkości ich bogactwa.

A teraz wyobraźmy sobie, że Ziemia to ławeczka w parku. Na ławeczce w naszym parku bezpiecznie mogą usiąść tylko 4 osoby. Na tej ławeczce co roku siada coraz większa ludzka rodzina. W XIX wieku na ławeczce przysiadali tylko prababcia i pradziadek. W XX wieku pradziadkowie usiedli na ławce razem z dziadkami. Potem dosiadł się tata. W międzyczasie pradziadek zmarł, więc tata jeszcze się zmieścił na 4 miejsce, ale już mama usiadła mu na kolanach. Potem pojawiły się ich dzieci: pierwsze, drugie, trzecie. Dzieci można było wziąć na kolana, ale sytuacja stała się trudna. W XXI wieku dziadkowie, rodzice i dzieci siedzą na 4-osobowej ławce w dwóch rzędach, na kolanach. W ławeczce gną się szczeble, choć to przeciętna rodzina, wszyscy trzymają formę, dietę. A gdyby tak tata nagle utył, albo pojawiło się kolejne dziecko. Bum! Szczeble się połamią. Ziemia (ławeczka) przestanie być w stanie nas utrzymać. Dlatego właśnie istotne jest, aby każdy z nas trzymał ekologiczną formę, oszczędzał światło, wodę, paliwo etc.





Wpływ człowieka na środowisko Ziemi zależy od dwóch rzeczy. Od liczby ludzi na Ziemi oraz od bogactwa tych ludzi. Ziemia może zapewnić życie pewnej ograniczonej liczbie ludzi przy pewnej określonej wielkości ich bogactwa.

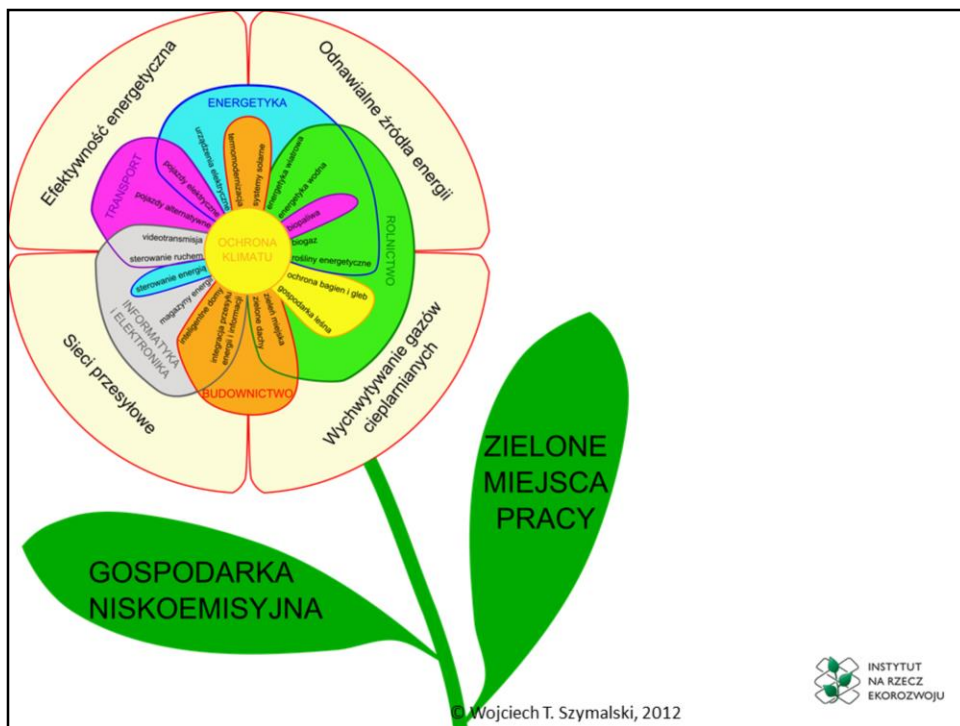
A teraz wyobraźmy sobie, że Ziemia to ławeczka w parku. Na ławeczce w naszym parku bezpiecznie mogą usiąść tylko 4 osoby. Na tej ławeczce co roku siada coraz większa ludzka rodzina. W XIX wieku na ławeczce przysiadali tylko prababcia i pradziadek. W XX wieku pradziadkowie usiedli na ławce razem z dziadkami. Potem dosiadł się tata. W międzyczasie pradziadek umarł, więc tata jeszcze się zmieścił na 4 miejsce, ale już mama usiadła mu na kolanach. Potem pojawiły się ich dzieci: pierwsze, drugie, trzecie. Dzieci można było wziąć na kolana, ale sytuacja stała się trudna. W XXI wieku dziadkowie, rodzice i dzieci siedzą na 4-osobowej ławce w dwóch rzędach, na kolanach. W ławeczce gną się szczeble, choć to przeciętna rodzina, wszyscy trzymają formę, dietę. A gdyby tak tata nagle utył, albo pojawiło się kolejne dziecko. Bum! Szczeble się połamią. Ziemia (ławeczka) przestanie być w stanie nas utrzymać. Dlatego właśnie istotne jest, aby każdy z nas trzymał ekologiczną formę, oszczędzał światło, wodę, paliwo etc.



Potencjalne rozwiązanie problemu – energooszczędność. Kilka słów o zależności pomiędzy oszczędnością energii, a ww. problemami w kontekście Świata i Europy.

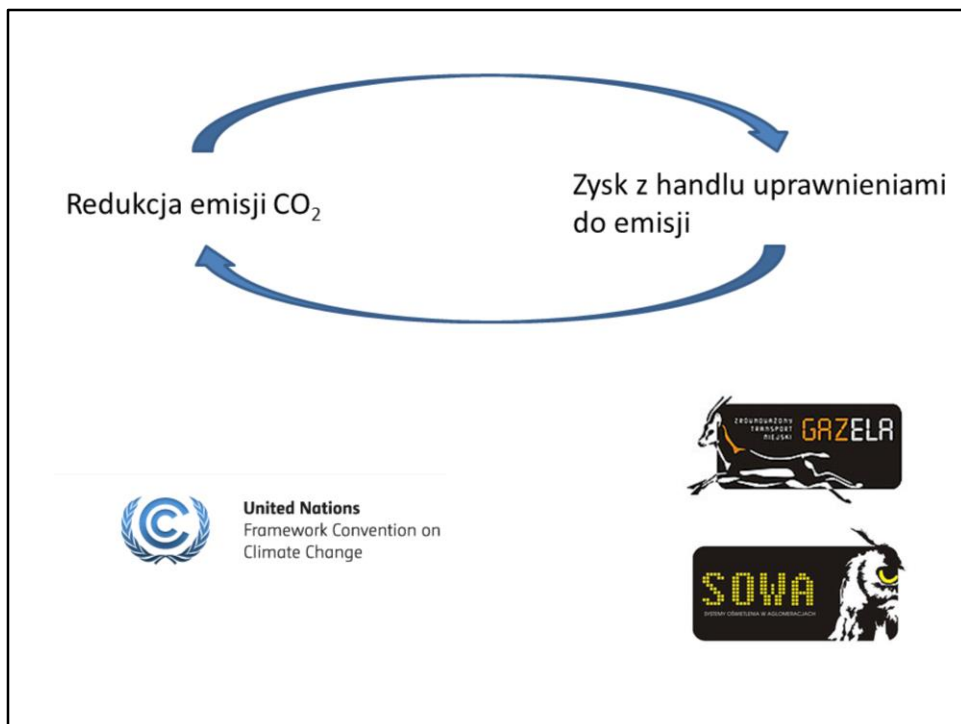


Potencjalne rozwiązanie problemu – odnawialne źródła energii. Kilka słów o zależności pomiędzy OZE, a ww. problemami.



Nasz faktyczny cel – redukcja emisji gazów cieplarnianych. Gospodarka niskoemisyjna.





Mechanizmy polityki światowej nakierowane na redukcję emisji gazów cieplarnianych – zwrócenie uwagi na korzyści dla Polski – System Zielonych Inwestycji

730 000 000  
4 000 000 000  
68 000 000 000

Mechanizmy polityki europejskie na kierowane na redukcję emisji gazów cieplarnianych, pakiet klimatyczny, system EU ETS i jego korzyści dla Polski (o ile zechce je wykorzystać), w tym fundusze UE.

33 mln złotych w lotto

730 mln złotych – zyski z handlu emisjami CO<sub>2</sub> na rynku międzynarodowym (2008-2013)

4 mld złotych – koszt importu węgla rocznie do Polski (2013) = 60 ropa + 17 gaz ziemny

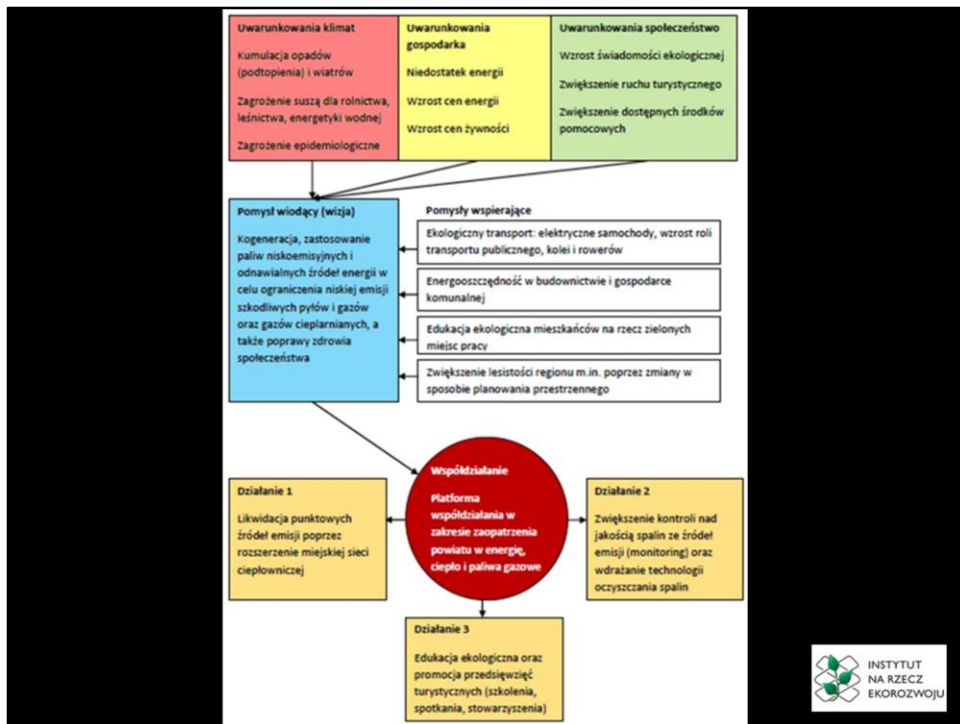
30 mld złotych – potencjalne zyski ze sprzedaży uprawnień do emisji w systemie EU ETS 2014-2020 (szacunki z 2012 roku)

49 mld złotych system wsparcia OZE 2013-2020

68 mld złotych – perspektywa 2014-2020 w zakresie klimatu (ok. 19% środków)  
Polska -29% CO<sub>2</sub> od roku 1988-2008, a mimo to 95% wysokoemisyjnych źródeł w energy mix względem celu + 6%?



Sytuacja Polski – rosnący import paliw kopalnych, stagnacja w redukcji emisji gazów cieplarnianych, stary system energetyczny, co dalej?



PPNR jest odpowiedzią. – zapowiedź kolejnej prezentacji.





**DOBRY KLIMAT  
DLA POWIATÓW**

INSTYTUT  
NA RZECZ  
EKOROZWOJU

w.szymalski@ine-isd.org.pl

[www.ine-isd.org.pl](http://www.ine-isd.org.pl)

[www.chronmyklimat.pl](http://www.chronmyklimat.pl)



Projekt realizowany przy wsparciu finansowym instrumentu finansowego LIFE+ Komisji Europejskiej oraz Narodowego Funduszu Ochrony Środowiska i Gospodarki Wodnej

