



DOBRY KLIMAT
DLA POWIATÓW



INSTYTUT
NA RZECZ
EKOROZWOJU



COMMUNITY
ENERGY PLUS

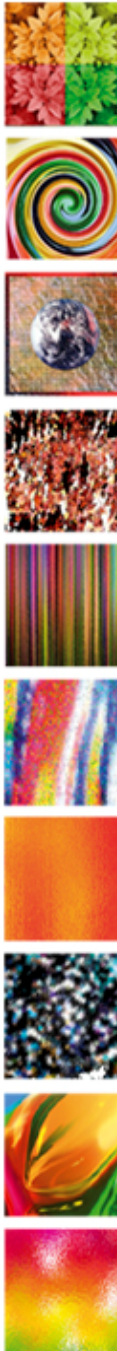
Dobry klimat dla powiatów – Gospodarka odpadami Gospodarka komunalna

Sabina Kowalska
Magda Kozak

Konsulting Inwestycyjny i Środowiskowy Sabina Kowalska



Projekt realizowany przy wsparciu finansowym instrumentu finansowego
LIFE+ Komisji Europejskiej oraz Narodowego Funduszu Ochrony
Środowiska i Gospodarki Wodnej



1) GOSPODARKA ODPADAMI

- Jakie mamy cele?

Poziomy recyklingu przygotowania do ponownego użycia oraz odzysku innymi metodami

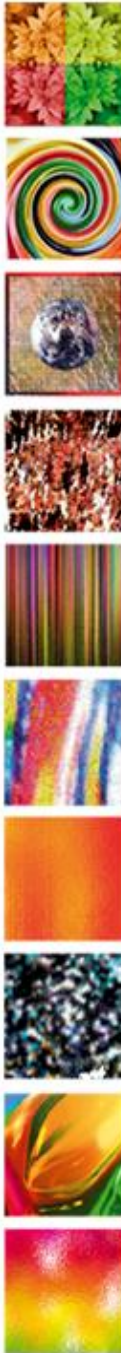
Lata	2012	2013	2014	2015	2016	2017	2018	2019	2020
Papier, metal, tworzywa sztuczne, szkło [%]	10	12	14	16	18	20	30	40	50
Lata	2012	2013	2014	2015	2016	2017	2018	2019	2020
Inne niż niebezpieczne odpady budowlane i rozbiórkowe [%]	30	36	38	40	42	45	50	65	70

Rozporządzenie Ministra Środowiska z dnia 29 maja 2012 r.

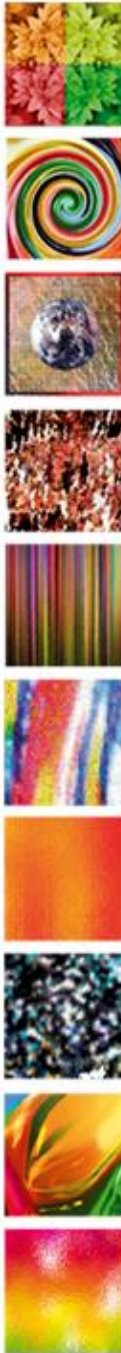
- do 16 lipca 2020r. ograniczenie masy odpadów komunalnych ulegających biodegradacji przekazywanych do składowania do nie więcej niż 35% wagowo całkowitej masy odpadów komunalnych ulegających biodegradacji przekazywanych do składowania (w stosunku do masy tych odpadów wytworzonych w 1995 r.),
- do dnia 31 grudnia 2020r. osiągnięcie poziomu recyklingu i przygotowania do ponownego użycia następujących frakcji odpadów komunalnych: papieru, metali, tworzyw sztucznych i szkła w wysokości co najmniej 50% wagowo,
- do 31 dnia grudnia 2020r. osiągnięcie poziomu recyklingu, przygotowania do ponownego użycia i odzysku innymi metodami innych niż niebezpieczne odpadów budowlanych i rozbiórkowych w wysokości co najmniej 70% wagowo.



- Jak było w 2013 r.?
- ✓ ograniczenie masy odpadów komunalnych ulegających bio-degradacji przekazywanych do składowania **do 71,7%**, przy wymaganym minimalnym poziomie **50%** w roku 2013. **Wymogi zostały spełnione.**
- ✓ recykling i przygotowanie do ponownego użycia następujących frakcji odpadów komunalnych: papieru, metali, tworzyw sztucznych i szkła w wysokości **12,7%** przy wymaganym minimalnym poziomie **12%** w roku 2013. **Wymogi zostały spełnione.**
- ✓ recykling, przygotowanie do ponownego użycia i odzysku innymi metodami innych niż niebezpieczne odpadów budowlanych i rozbiórkowych w wysokości **96,7%**, przy wymaganym minimalnym poziomie **36%** w roku 2013. **Wymogi zostały spełnione.**



- Kierunki działań w zakresie odpadów, by gospodarka odpadami dążyła do gospodarki niskoemisyjnej.
- ✓ Utworzenie Regionalnej Instalacji Przetwarzania Odpadów Komunalnych (RIPOK) w miejscowości Stary Las:
 - ✓ Redukcja składowania odpadów ulegających biodegradacji
 - ✓ Odzysk odpadów w tym surowcowych
- ✓ Rekultywacja wszystkich składowisk odpadów na terenie powiatu;
- ✓ Powołanie Związku Gmin Wierzycy celem wspólnego wykonywania zadań publicznych w zakresie stworzenia nowoczesnego systemu gospodarowania odpadami komunalnymi (realizacja założeń Ustawy z dnia 1 lipca 2013 r. o utrzymaniu czystości i porządku w gminach).



- Działania na terenie RIPOK „Stary Las”
 - ✓ uniwersalny segment sortowania odpadów zmieszanych i z selektywnej zbiórki;
 - ✓ segment kompostowania odpadów organicznych i osadów ściekowych;
 - ✓ segment demontażu odpadów budowlanych i wielkogabarytowych;
 - ✓ segment czasowego magazynowania odpadów niebezpiecznych;
 - ✓ segment unieszkodliwiania odcieków i zakładowych ścieków komunalnych;
 - ✓ przyzma energetyczna w systemie mineralizacji;
 - ✓ kwatera składowania odpadów balastowych.

Czego brakuje?



Czego brakuje w RIPOK?

- ✓ Instalacji do biologicznego przetwarzania odpadów – wydzielonych z odpadów komunalnych zmieszanych
 - ✓ Instalacji wykorzystania biogazu składowiskowego
 - ✓ Rozbudowy sortowni w celu zwiększenia odzysku odpadów surowcowych a w efekcie zwiększenia poziomu recyklingu
-
- ✓ Trwa budowa instalacji do biologicznego przetwarzania odpadów
 - ✓ Trwa przygotowanie do rozbudowy sortowni odpadów
 - ✓ Trwa analiza wykorzystania biogazu składowiskowego



Czego brakuje w zakresie rekultywacji ?

- ✓ W roku 2014 zrealizowano projekt „Rekultywacja składowisk odpadów Gmin będących udziałowcami Zakładu Utylizacji Odpadów Komunalnych „Stary Las””.
- ✓ Zrekrutowano 11 składowisk:
 - Miasto Skórcz
 - Gmina Zblewo
 - Gmina Lubichowo – składowisko w miejscowości Bietowo
 - Gmina Skarszewy
 - Gmina Kaliska – składowisko w miejscowości Strych
 - Gmina Karsin – składowisko w miejscowości Osowo
 - Miasto Starogard Gdański – składowisko w miejscowości Linowiec
 - Gmina Osiek
 - Gmina Osieczna – składowisko w miejscowości Osówek
 - Gmina Liniewo – składowisko w miejscowości Liniewskie Góry
 - Gmina Smętowo Graniczne – składowisko w miejscowości Bobrowiec

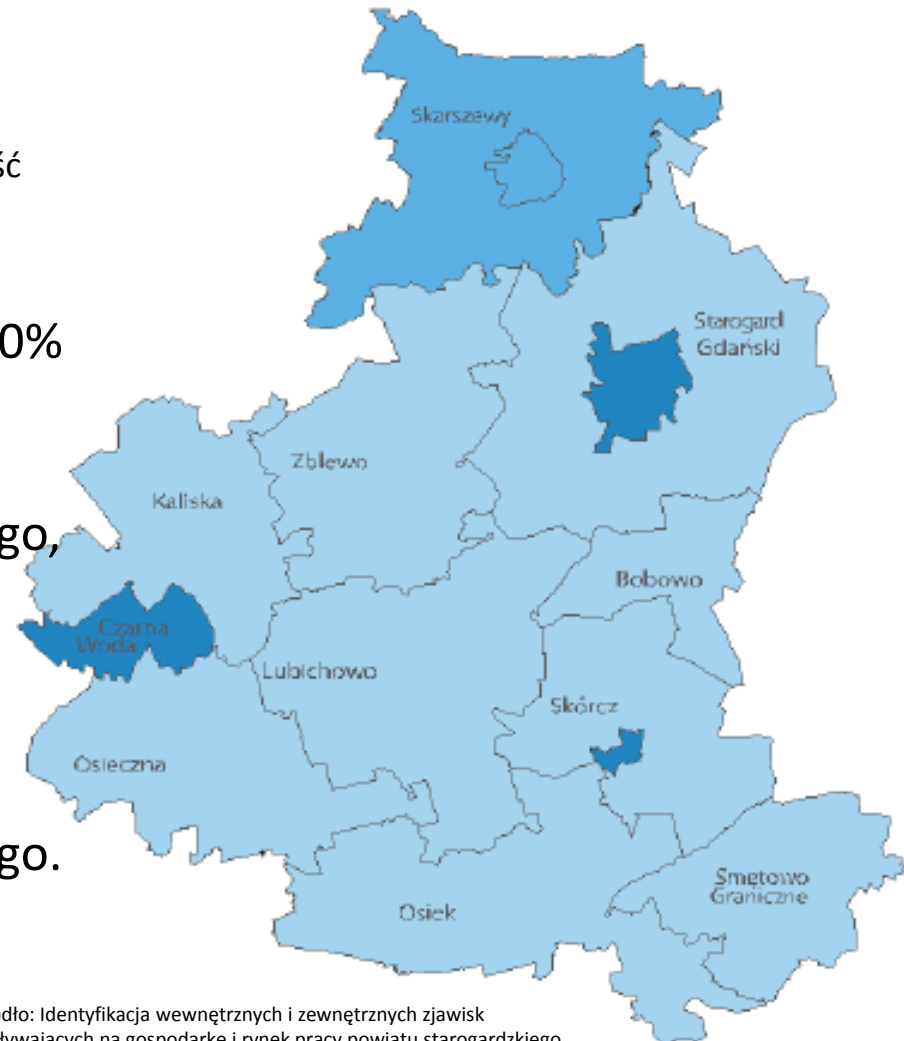


Czego brakuje w zakresie systemu gospodarowania odpadami komunalnymi?

- ✓ Zbierania selektywnego popiołów ?
- ✓ Zwiększenia częstotliwości zbiórki odpadów komunalnych zmieszanych , selektywnie zebranych?
- ✓ Ograniczenia spalania odpadów w piecach domowych?
- ✓ Instalacji do recyklingu odpadów surowcowych (szczepel krajowy)
- ✓ Instalacji do termicznego przekształcania odpadów komunalnych, **(ponad powiatowej)** która dopełniłaby system zagospodarowania frakcji energetycznej z odpadów komunalnych pochodzących z terenu województwa pomorskiego.



- **2) GOSPODARKA KOMUNALNA-** intensywność zabudowy
- W województwie pomorskim 100% gmin posiada aktualne Studium uwarunkowań i kierunków zagospodarowania przestrzennego, które reguluje kierunki zagospodarowania w gminach, a 16,8% powierzchni jest objętych miejscowym planem zagospodarowania przestrzennego. Podobne relacje występują w powiecie Starogardzkim.



Źródło: Identyfikacja wewnętrznych i zewnętrznych zjawisk wpływających na gospodarkę i rynek pracy powiatu starogardzkiego





- **2) GOSPODARKA KOMUNALNA** intensywność zabudowy
- ✓ Koncentracja zabudowy mieszkaniowej jest zależna od rodzaju gminy. Gminy miejskie, a w szczególności miasta: Starogard Gdański Skarszewy, Czarna Woda oraz Skórcz mają zabudowę zwartą, na obrzeżach rozproszoną. Natomiast w gminach wiejskich zabudowa jest zasadniczo rozproszona, poza centrum wsi.
- ✓ Wysokie koszty uzbrojenia terenów w zabudowie rozproszonej.
- ✓ Wysokie koszty obsługi (odbiór odpadów, odbiór ścieków , dostawa energii , itd.) w zabudowie rozproszonej.

Czego brakuje ?

Czego brakuje ?

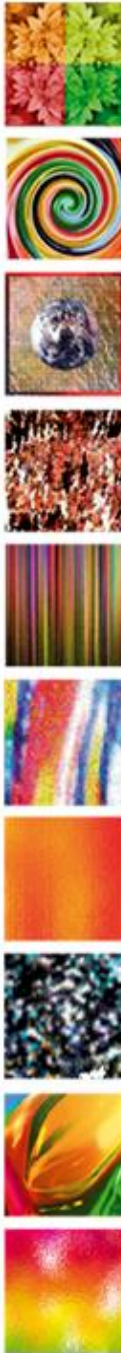
- ✓ Racjonalnej gospodarki przestrzennej
- ✓ Kalkulacji kosztów uzbrojenia i utrzymania infrastruktury , przy podejmowaniu decyzji o zagospodarowaniu terenu.



2) GOSPODARKA KOMUNALNA - kanalizacja

- Jakie mamy cele?

- ✓ zwiększenie skanalizowania poszczególnych gmin;
- ✓ maksymalne wykorzystanie osadów ściekowych i ograniczenie ich składowania;
- ✓ modernizacja oczyszczalni ścieków.
- ✓ zintegrowane (wspólne z innymi oczyszczalniami) zagospodarowanie osadów ściekowych.



2) GOSPODARKA KOMUNALNA – kanalizacja

- Jak było w 2013r.
 - ✓ Procent skanalizowania powiatu jest zadowalający tj. w Starogardzie Gdańskim, Skarszewach, Lubichowie oraz Skórczu przekroczył wymagany poziom 90%.
 - ✓ Natomiast najgorsza sytuacja jest w gminie Zblewo (60,3%) oraz Kaliska (69,9%).
 - ✓ Według danych zawartych w Krajowym Planie Oczyszczania Ścieków Komunalnych (KPOŚK) gminy te w 2015 roku przewidują osiągnąć poziom odpowiednio 70% oraz 75% co wciąż nie jest poziomem zadowalającym.



Dobry klimat dla powiatów

2) GOSPODARKA KOMUNALNA

- ✓ w Smętowie Granicznym tylko 25%, a w Osieku 28% mieszkańców jest obsługiwana przez oczyszczalnie ścieków.
- ✓ Przydomowe oczyszczalnie przetwarzają ok. 1% wszystkich ścieków wytwarzanych
- ✓ Mieszkańcy chętniej przyłączają się do systemów zbiorczych.



- Kanalizacja z podziałem na aglomeracje:

Aglomeracja	% skanalizowania w RLM ¹ (wymagany 90,0) – <i>poniżej wymaganego</i>	jaki przewiduje się % skanalizowania aglomeracji w 2015 r [%]
Starogard Gdański	96,9	-
Skarszewy	94,2	98
Zblewo	60,3	70
Lubichowo	101,4	100
Smętowo Graniczne	70,4	80
Kaliska	69,9	75
Osiek	72,6	80
Skórcz	92,3	95

Źródło: KPOŚK 2013



- Oczyszczalnie ścieków w powiecie:

Gminy w aglomeracji	Nazwa oczyszczalni	średnia przepustowość [m3/d]	Docelowa przepustowość [m3/d]	Projektowa wydajność oczyszczalni ścieków [RLM]	średnia wydajność oczyszczalni ścieków w roku sprawozdawczych [RLM]
M. Starogard Gdański i Starogard Gdański	PWIK STAR-WIK Starogard Gd.	16000	16000	70000	50333
M. Skórcz i Skórcz	Skórcz	750	1200	5510	18265
Skarszewy	Skarszewy	770	770	6400	7171
Zblewo	Zblewo	642	1200	8560	5345
Lubichowo	Lubichowo	627	627	6270	2179
Smętowo Graniczne	Gm. Oczysz. w Kopytkowie	199	580	2000	839
Starogard Gdański, Bobowo	Jabłowo	192	780	1800	1735
Kaliska	Gm. Oczysz. Ścieków	540	875	4000	2668
Osiek	Osiek	88	600	2167	566



- Składowanie osadów ściekowych:

Gminy w aglomeracji	ilość suchej masy osadów powstających na oczyszczalni [Mg/rok]	stosowane w rolnictwie [Mg/rok]	składowane na składowiskach odpadów [Mg/rok]	magazynowane czasowo na terenie oczyszczalni [Mg/rok]	stosowane do uprawy roślin przeznaczonych do produkcji kompostu [Mg/rok]
M. Starogard Gdański i Starogard Gdański	1 094,1	1 094,1	0,0	0,0	0,0
M. Skórcz i Skórcz	82,0	32,2	49,8	0,0	0,0
Skarszewy	224,7	0,0	0,0	97,6	127,1
Zblewo	288,2	0,0	0,0	0,0	0,0
Lubichowo	88,7	0,0	88,7	0,0	0,0
Smętowo Graniczne	0,0	0,0	0,0	0,0	0,0
Starogard Gdański, Bobowo	5,6	0,0	0,0	5,6	0,0
Kaliska	49,6	0,0	0,0	0,0	0,0
Osiek	19,8	0,0	19,8	0,0	0,0

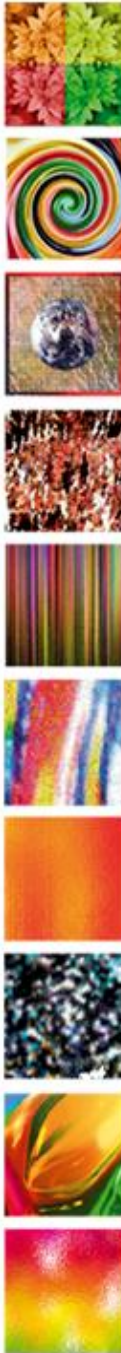
✓ w roku 2013 ilość osadów składowanych na składowiskach odpadów zmalała o 40%

Jak sprawić by zmalała jeszcze bardziej?



- GOSPODARKA ODPADAMI

- Czego brakuje?
- Z czym się Państwo nie zgadzają?
- Które elementy według Państwa powinny ulec modyfikacji?



Dziękuję za uwagę!



INSTYTUT
NA RZECZ
EKOROZWOJU



COMMUNITY
ENERGY PLUS



Projekt realizowany przy wsparciu finansowym instrumentu finansowego LIFE+ Komisji Europejskiej oraz Narodowego Funduszu Ochrony Środowiska i Gospodarki Wodnej

