

Przygotowanie i realizacja projektu
termomodernizacji w ramach PPP
**- termomodernizacja obiektów
użyteczności publicznej w
Gminie Karczew**



SIEMENS



SIEMENS

02.01.2013r. Burmistrz Karczewa podpisał umowę z Siemens Sp. z o. o., na realizację przedsięwzięcia obejmującego kompleksową termomodernizację i utrzymanie 10 obiektów użyteczności publicznej w Gminie Karczew w formule partnerstwa publiczno-prywatnego.



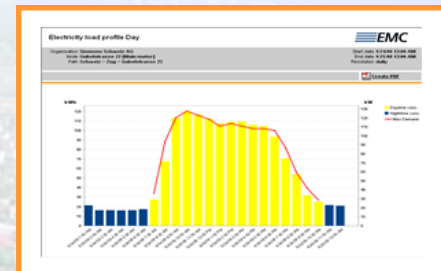


Wartość zawartej Umowy:

10.489.341,06 zł

Zakres:

Termomodernizacja i utrzymanie (konserwacja, naprawy, remonty, usuwanie usterek, wymiana uszkodzonych/zużytych elementów) przez okres 14 lat wszystkich objętych pracami obiektów.





Informacje ogólne



- **Czas trwania umowy -14 lat**
- **Zastosowany tryb - dialog konkurencyjny z zastosowaniem ustawy PZP**
- **Czas trwania procedury prowadzącej do wyłonienia Partnera Prywatnego–9 miesięcy.**
- **Dofinansowanie z NFOŚiGW – 1.400.000 zł**

PPP w Karczewie

1. Zarządzenie Burmistrza z dnia **16 lutego 2011r.** w sprawie powołania Zespołu zajmującego się przygotowaniem i realizacją projektów w ramach formuły Partnerstwa Publiczno – Prywatnego w Urzędzie Miejskim w Karczewie
2. **W marcu 2011r.** opracowano dwa Systemy, przygotowujące Urząd do PPP:





PPP w Karczewie

- 1. Analiza struktury organizacyjnej i planowanych do realizacji przedsięwzięć w formule partnerstwa publiczno-prywatnego w Gminie Karczew***
- 2. System - Proces realizacji przedsięwzięcia w ramach partnerstwa publiczno-prywatnego w Gminie Karczew***



Przygotowanie Urzędu do procedury PPP

Certyfikat

Przejrzysta Gmina



Podstawa oceny: **System PPP**

Numer rejestracyjny: 0199 708 00001

TÜV Rheinland Polska Sp. z o.o. potwierdza:

Posiadacz certyfikatu:



Urząd Miejski w Karczewie
ul. Warszawska 28
PL - 05-480 Karczew

Zakres ważności:

Na podstawie audytu potwierdza się wdrożenie i stosowanie procedur pozwalających na realizację projektów współpracy z inwestorami prywatnymi w ramach partnerstwa publiczno-prywatnego.

Warszawa, 2011-11-10

Evagora Guabka

TÜV Rheinland Polska Sp. z o.o.
ul. 17 Stycznia 56 02-146 Warszawa



www.tuv.com



TÜV Rheinland®
Precisely Right.



Uzasadnienie wyboru trybu PPP

1. Dokładne ustalenie (podczas dialogu konkurencyjnego) zakresu planowanych do wykonania prac – ustalenie zakresu robót i wysłuchanie uwag/sugestii Partnera
2. Ustalenie metodologii obliczania oszczędności i zapisów umowy w uzgodnieniu z Partnerem
3. Gwarancja osiągnięcia oszczędności w zużyciu energii cieplnej i elektrycznej
4. Zarządzanie przez Partnera Prywatnego obiektami przez 14 lat – gwarancja przez ten okres osiągania oszczędności
5. Termomodernizacja 10 obiektów w ciągu jednego roku
6. Pewność zastosowania najnowszych technologicznie systemów



Wątpliwości

1. Wzbudzająca niepewność kwalifikacja kwestii wpływu umowy PPP na zadłużenie j.s.t. - podział ryzyk
2. Ryzyko stosowania procedur nie kontrolowanych przez instytucje państwowe – brak „dobrych praktyk”
3. Zachowawcza postawa instytucji zewnętrznych (np. NFOŚiGW, RIO)
4. Brak wytycznych w kwestii uznawania podpisanej umowy PPP jako wydatkowania środków własnych w stosunku do dotacji



Elementy niezbędne do sukcesu

- Determinacja Kierownika jednostki,
- Kompetentny i rzetelny Doradca,
- Zróżnicowany pod względem wiedzy Zespół zaangażowany w przygotowanie i realizację projektu,
- Dywersyfikacja dokonywanych analiz – różny zakres przez różne osoby,
- Bardzo dobrze przygotowany zakres planowanych do realizacji prac – realny i atrakcyjny ekonomicznie dla potencjalnego Partnera Prywatnego





W ramach kompleksowej termomodernizacji, pracami objętych zostało 9 gminnych placówek oświatowych oraz budynek Ośrodka Zdrowia.

Zakres prowadzonych prac termomodernizacyjnych obejmował:

- **Ocieplenie ścian zewnętrznych, wykonanie elewacji, wymianę orynowania i instalacji odgromowej,**
- **Wymianę stolarki okiennej i drzwiowej,**
- **Modernizację systemu ogrzewania w poszczególnych obiektach - Wymiana kotłów i montaż zaworów termostatycznych,**
- **Remont/wymianę instalacji centralnego ogrzewania,**
- **Zastosowanie systemu pomieszczeniowego w obiektach,**
- **Wprowadzenie systemu monitorowania energii,**
- **Wymianę opraw oświetleniowych na energooszczędne**
- **Właściwe ukształtowanie terenu wokół obiektów.**



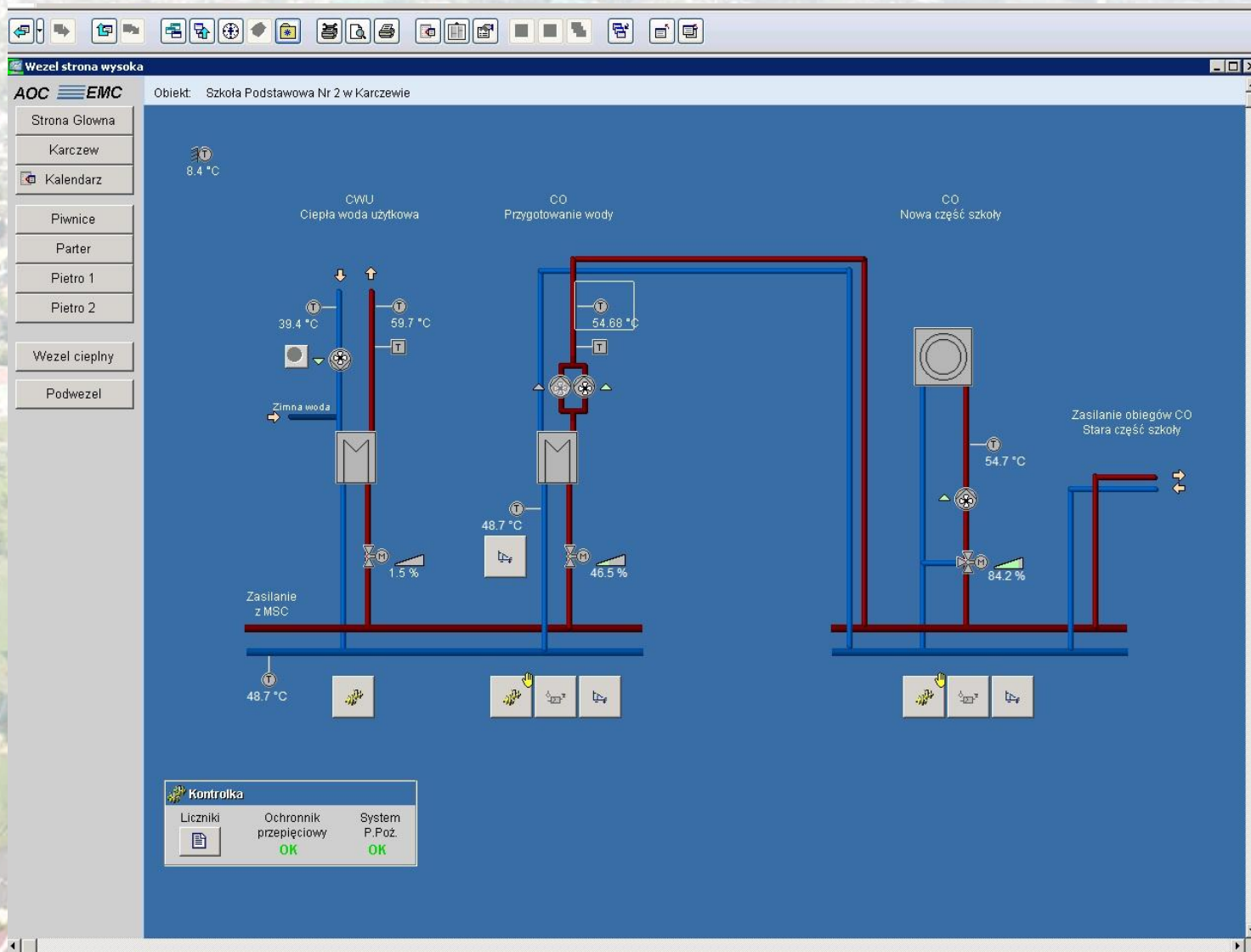


NAJWAŻNIEJSZE REZULTATY I OCZEKIWANIA:

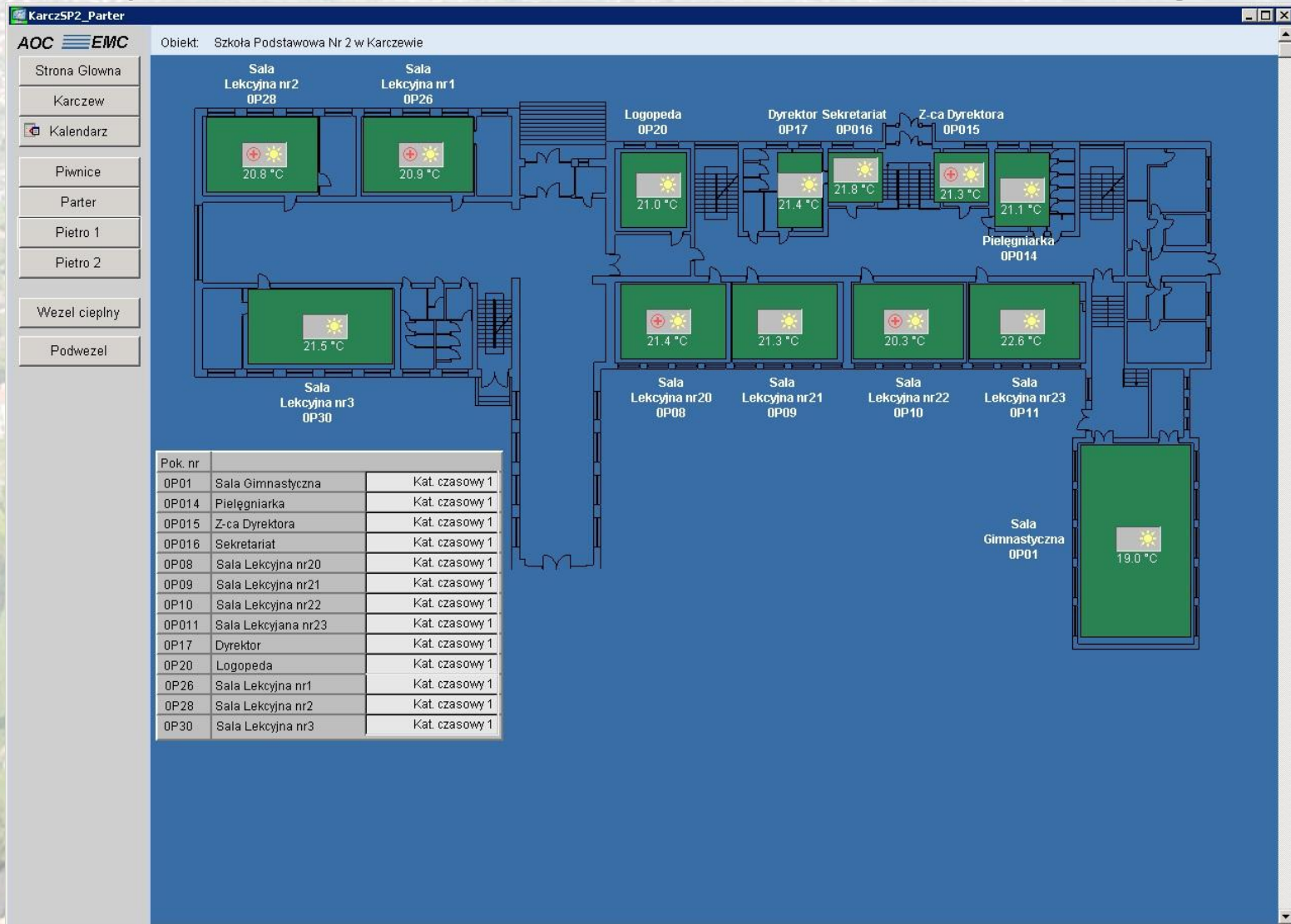
- ❖ Uzyskanie gwarantowanych oszczędności w ogólnym zużyciu energii cieplnej i elektrycznej:
 - 56% dla energii cieplnej,
 - 20,9% dla energii elektrycznej,
- ❖ Poprawa funkcjonalności i estetyki 10 budynków użyteczności publicznej,



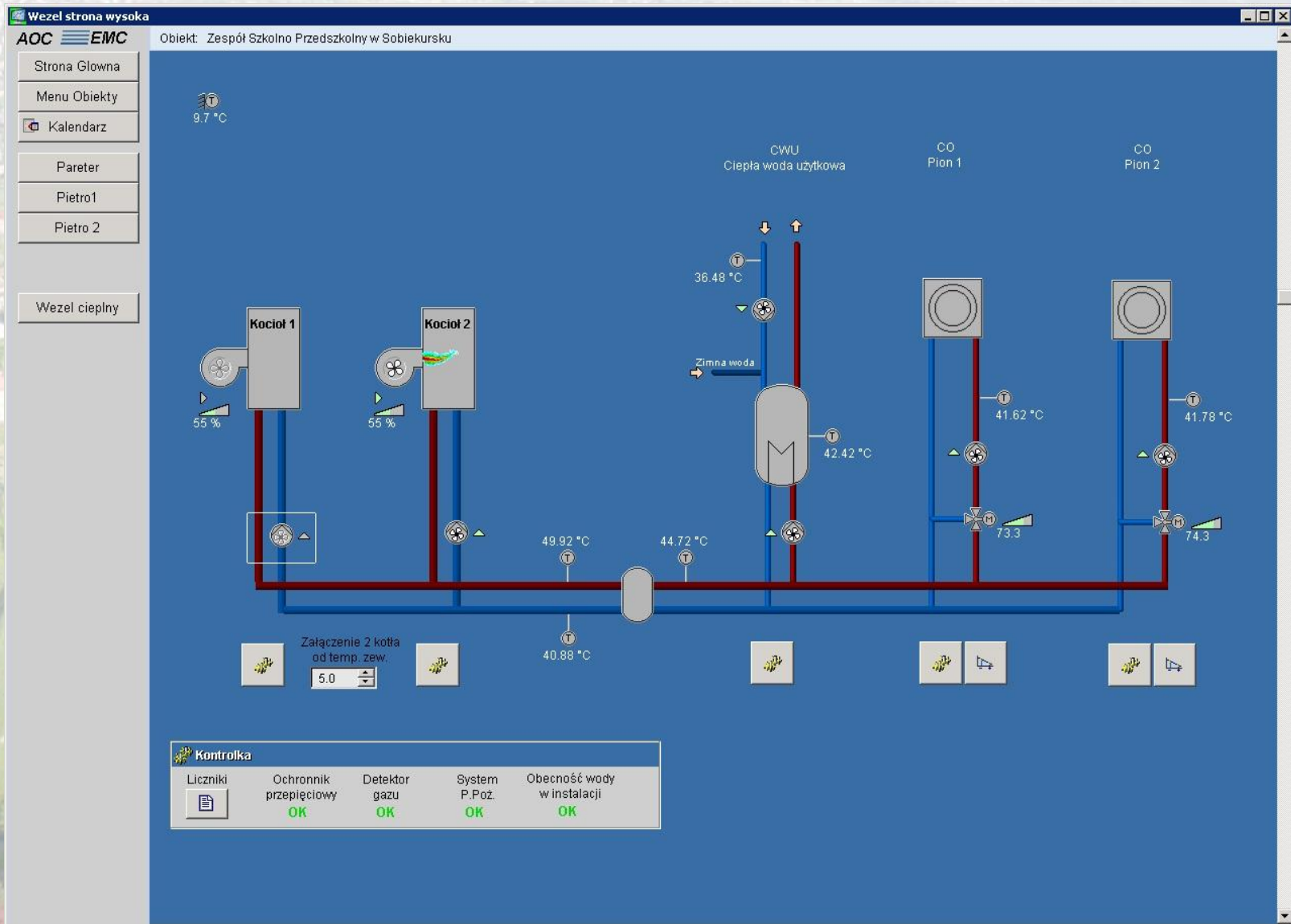
System zarządzania energią



System zarządzania energią



System zarządzania energią



Szkoła Podstawowa nr 2 w Karczewie



PRZED

PO



Zespół Szkolno-Przedszkolny w Otwocku Wielkim



PRZED

PO





Szkoła Podstawowa w Glinkach



PRZED



PO





Przedszkole nr 1 w Karczewie



PRZED

PO





Przedszkole nr 2 w Karczewie



PRZED



PO



Zespół Szkolno-Przedszkolny w Sobiekursku



PRZED

PO



Publiczne Gimnazjum w Karczewie



PRZED

PO



DZIĘKUJĘ ZA UWAGĘ

Bartłomiej Tkaczyk
Zastępca Burmistrza Karczewa
Urząd Miejski w Karczewie
ul. Warszawska 28, 05-480 Karczew
zastepca@karczew.pl
www.karczew.pl

